

НАДЕНЬТЕ МАСКУ- ЗАЩИТИТЕ СЕБЯ ОТ КОРОНАВИРУСА 2019-nCoV!

ВАЖНО

- Меняйте маску на новую каждые 2-3 часа или чаще
- Выбрасывайте маску в урну сразу после использования
- После прикосновения к использованной маске тщательно вымойте руки с мылом
- Не носите маску на безлюдных открытых пространствах. Это не целесообразно.

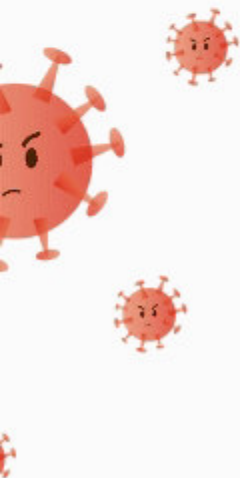
НЕЛЬЗЯ

повторно использовать маску

КОГДА

- При контактах с людьми, имеющих симптомы ОРВИ (лихорадка, насморк, кашель, чихание, заложенность носа)
- Находясь в людных местах или транспорте
- При контактах с людьми, если у вас есть симптомы ОРВИ

Правильно надетая маска плотно прилегает к лицу, закрывает рот, нос и подбородок. Вшитое крепление маски плотно прижато к спинке носа. Складки маски расправлены.



ТОЛЬКО В СОЧЕТАНИИ С ТЩАТЕЛЬНОЙ ГИГИЕНОЙ РУК И КАРАНТИННЫМИ МЕРАМИ, ИСПОЛЬЗОВАНИЕ МАСКИ БУДЕТ МАКСИМАЛЬНО ЭФФЕКТИВНО ДЛЯ ПРЕДОТВРАЩЕНИЯ ЗАРАЖЕНИЯ И РАСПРОСТРАНЕНИЯ КОРОНАВИРУСА 2019- nCoV



Коронавирус. Что надо знать

Вирус передается воздушно-капельным путем

Коронавирус - возбудитель ОРВИ, при которой отмечается ярко выраженная интоксикация организма и проблемы с дыхательной и пищеварительной системами

Симптомы

Обильные выделения из носа водянистого характера

Заложенность носа

Чихание, покашливания

Озноб, чувство ломоты в конечностях



Белый налет на языке

Болезненность в горле

Слабость, бледность кожи

Умеренное повышение температуры тела

Осложнения

Менингоэнцефалит

Отит

Пневмония

Синусит

У детей могут отмечаться проблемы с ЖКТ

Миокардит



Как снизить риск заражения



Мойте руки не менее 20 секунд



Не касайтесь глаз, носа или рта немытыми руками



Избегайте тесного контакта с людьми, которые кашляют и чихают



Используйте маску, меняйте ее каждые 2 часа

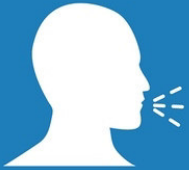
ЧТО НАДО ЗНАТЬ О КОРОНАВИРУСЕ



МИНИСТЕРСТВО
ЗДРАВООХРАНЕНИЯ
РОССИЙСКОЙ ФЕДЕРАЦИИ

КОРОНАВИРУС – это возбудитель ОРВИ, при котором отмечается выраженная интоксикация организма и проблемы с дыхательной и пищеварительной системами.

Вирус передается



Воздушно-капельным путем при чихании и кашле



Контактным путем

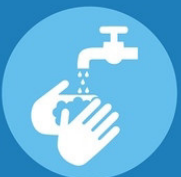
Как не допустить



Не выезжать в эпидемиологически неблагоприятные страны



Избегать посещения массовых мероприятий



Чаще мыть руки



Использовать медицинские маски

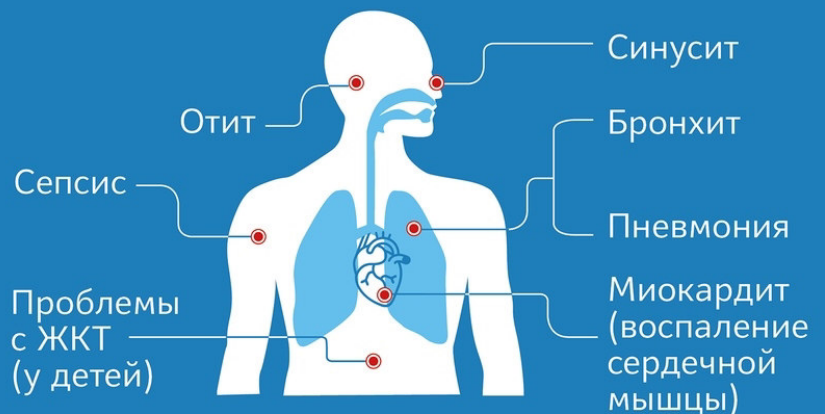


Избегать близкого контакта с людьми, у которых имеются симптомы заболевания

Симптомы



Осложнения



Что делать, если...



Обратиться к врачу



Не заниматься самолечением

КОРОНАВИРУС У ЧЕЛОВЕКА

Коронавирусная инфекция - это патология, которая выражается в признаках поражения органов дыхательной системы и кишечника. Заболевание, провоцируемое этим микроорганизмом, может протекать в тяжелой форме и стать причиной летального исхода. Заражению вирусом особо подвержены дети и подростки, а также лица с пониженной иммунной защитой.

- **Коронавирус передается воздушно-капельным путем.** При слишком тесном контакте заражение происходит в 50% случаев. Несмотря на высокий уровень восприимчивости организма человека к этой инфекции, специалисты указывают на ее избирательность: отмечено, что некоторые лица даже при многочисленных контактах с носителем вируса остаются стойкими к нему, в то время как другие моментально «подхватывают» его.
- Также заражение может произойти при пользовании общими бытовыми предметами.
- **Инкубационный период заболевания**, провоцируемого коронавирусной инфекцией, зависит от формы и длится **от 3 до 14 дней**.

Симптомы коронавирусной инфекции

Если заболевание не осложнено, то оно длится около 5-7 дней и заканчивается полным выздоровлением. Симптомами в данном случае выступают:

- слабость без выраженного ухудшения общего состояния;
- увеличение шейных лимфоузлов (характерно для болеющих детей);
- боль при совершении глотательных движений;
- першение в горле;
- сухой кашель;
- белый налет на языке;
- заложенность носа;
- ринорея;
- отек слизистой оболочки носа.

В более тяжелых случаях, когда коронавирус вызывает развитие атипичной пневмонии, патологический процесс начинается остро. У заболевшего наблюдаются следующие проявления:

- боль в области головы и в мышцах;
- резкое повышение показателей температуры (до 38 градусов), затем их возвращение к норме;
- озноб;
- дыхательная недостаточность, одышка (эти симптомы появляются на 3-7 день после начала развития болезни);
- сильный кашель;
- заложенность носа;
- расстройства пищеварения (водянистая диарея, рвота);
- повышение артериального давления;
- учащение сердечных сокращений.

При появлении симптомов незамедлительно обращайтесь к врачу!

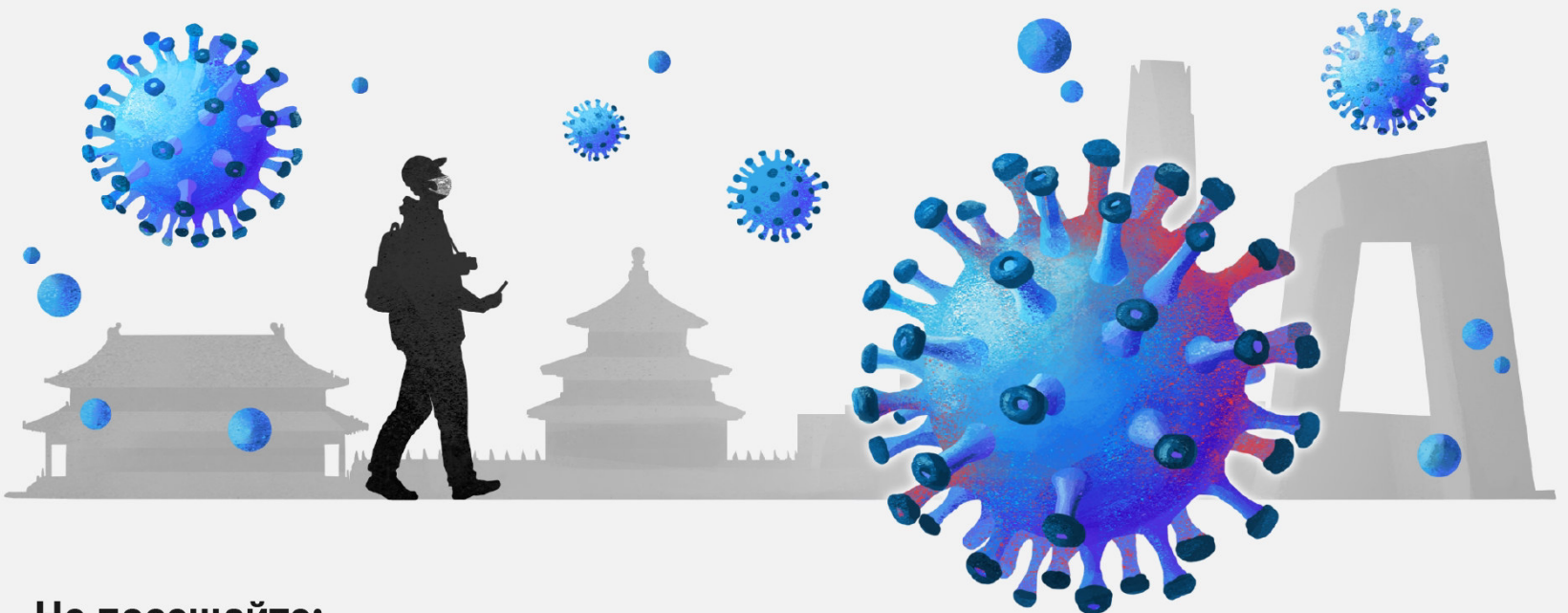


СОВА

Профилактика коронавируса

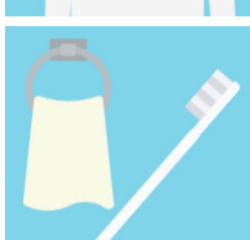
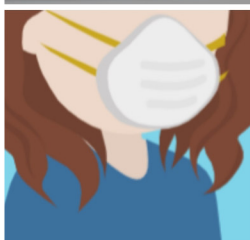
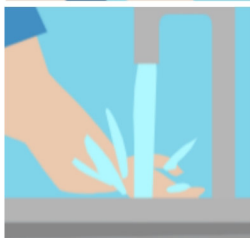
В связи с угрозой распространения нового коронавируса соблюдайте меры предосторожности в поездках:

- + уточняйте эпидемиологическую обстановку при планировании путешествия;
- + пейте только бутилированную воду, ешьте только термически обработанную пищу;
- + используйте маски для защиты органов дыхания;
- + мойте руки перед едой и после посещения многолюдных мест.



Не посещайте:

- ✗ рынки, где продаются морепродукты и животные;
 - ✗ культурно-массовые мероприятия с участием животных.
- !** При любом недомогании срочно обратитесь за медицинской помощью. При обращении в медицинское учреждение на территории РФ сообщите врачу о времени и месте пребывания в КНР.



РОСПОТРЕБНАДЗОР

ПРАВИЛА ПРОФИЛАКТИКИ НОВОЙ КОРОНАВИРУСНОЙ ИНФЕКЦИИ

ЗАЩИТИ СЕБЯ

ЗАКРЫВАЙТЕ РОТ И НОС ПРИ ЧИХАНИИ И КАШЛЕ

АНТИСЕПТИКАМИ И МЫЛОМ С ВОДОЙ ОБРАБАТЫВАЙТЕ РУКИ И ПОВЕРХНОСТИ

ЩЕКИ, РОТ И НОС ЗАКРЫВАЙТЕ МЕДИЦИНСКОЙ МАСКОЙ

ИЗБЕГАЙТЕ ЛЮДНЫХ МЕСТ И КОНТАКТОВ С БОЛЬНЫМИ ЛЮДЬМИ

ТОЛЬКО ВРАЧ МОЖЕТ ПОСТАВИТЬ ДИАГНОЗ – ВЫЗОВИТЕ ВРАЧА, ЕСЛИ ЗАБОЛЕЛИ

ИСПОЛЬЗУЙТЕ ИНДИВИДУАЛЬНЫЕ СРЕДСТВА ЛИЧНОЙ ГИГИЕНЫ